

**TERVETULOA HOLIDAY CLUB  
SAIMAAN RAUHAAN**

**WELCOME TO HOLIDAY CLUB  
SAIMAA RAUHA**



**SAIMAAN RAUHA**

**HOLIDAY ■ CLUB**

## Yhteystiedot

### Hätänumerot

#### Yleinen hätänumero

**112**

### Avainpalvelu

Osoite  
Puhelin

#### Holiday Club Saimaa

Rauhanrinne 1, 55320 Rauha  
**0300 870 952** (Hinta 0,60 €/min korkeintaan 3 € +  
pvm/mpm, myös jonotus on maksullista)  
reception.saimaa@holidayclub.fi  
ma-su 24h

Sähköposti  
Aukioloajat

### Siivous

N – Clean Oy  
Siivousilmoitukset vastaanottoon

### Huolto

Holiday Club Resorts Oy  
Huoltoilmoitukset vastaanottoon

Löydät muut yhteystiedot verkkosivuiltamme osoitteesta [www.holidayclub.fi/asiakaspalvelu/](http://www.holidayclub.fi/asiakaspalvelu/)

## Contact Information

### Emergency numbers

#### General emergency number

**112**

### Key Service

Address  
Telephone

#### Holiday Club Saimaa

Rauhanrinne 1, FI-55320 Rauha  
**+358 300 870 952** (Price 0,60 €/min up to 3 € +  
pvm/mpm, there is also a charge for waiting on hold)  
reception.saimaa@holidayclub.fi  
Mon-Sun 24h

E-mail  
Opening hours

### Cleaning

N- Clean Oy  
Cleaning notifications to reception

### Maintenance

Holiday Club Resorts Oy  
Service notifications to reception

You can find other contact details on our website at  
[www.holidayclubresorts.com/en/footermenu/contact-us/customer-service/](http://www.holidayclubresorts.com/en/footermenu/contact-us/customer-service/)

# Hätätilanteessa toimiminen

**Kiireellisissä / hätätapauksissa soittakaa numeroon 112**

## Huoneiston tunnistetiedot

**Huoneiston nimi** Kiinteistö Oy Villas Saimaa Spa, Koy Saimaa Spa Lodge 1  
**Sijainti** Lappeenranta / Rauha  
**Osoite** Kylpyläntie 11, 55320 Rauha

## Turvallisuusohjeet

Välitöntä poliisin apua tarvittaessa poliisi hälytetään paikalle soittamalla yleiseen hätänumeroon **112**.

### Hätäpuhelia soittaessa:

- kertokaa ensin, kuka olette, mitä on tapahtunut ja missä
- vastatkaa esitettyihin kysymyksiin
- toimikaa annettujen ohjeiden mukaisesti ja lopettakaa puhelu vasta, kun saatte luvan.

### Mikäli havaitsette tulipalon, soittakaa numeroon 112.

Palovaroittimen soidessa poistukaa käyttäen lähintä turvallista poistumistietä. Sulkekaa ovi perässänne. Kokoontukaa huoneiston pääoven edustalle, riittävän etäälle, että ette estä pelastustoimia.

Älkää hypätkö ikkunasta, ellei teitä erikseen siihen kehoteta pelastushenkilöstön tai henkilökunnan toimesta.

Ilmaiskaa olinpaikkanne ja avun tarpeen esim. huutamalla, heiluttamalla tai valoja vilkuttamalla.

Mikäli huomaatte epäkohtia turvallisuusjärjestelyissä, ilmoittakaa niistä heti vastaanottoon tai isännöintiin.

### Onnettomuus tai sairauskohtaus, soittakaa numeroon 112.

- selvittäkää, mitä on tapahtunut
- pelastakaa hengenvaarassa olevat ja estäkää lisäonnettomuudet
- antakaa hätäensiapu:
  - turvatkaa hengitys ja verenkierto
  - ehkäiskää sokki ja tyrehdyttäkää verenvuoto

## Yleinen hälytysmerkki

Yleinen hälytysmerkki on yhtäjaksoisesti nouseva ja laskeva sireeniääni, torvella tai pillillä puhallettuja lyhyitä äänimerkkejä tai viranomaisen kuuluttama hälytys.

Tasainen, yhtämittainen sireeniääni on palohälytys, joka on tarkoitettu vain palokunnalle.

Yleinen hälytysmerkki; nouseva ja laskeva sireeniääni



Palohälytys; tasainen yhtämittainen



- siirtykää sisälle ja pysykää siellä
- sulkekaa ovet, ikkunat, tuuletusaukot ja ilmastointilaitteet
- avatkaa radio ja odottakaa ohjeita
- välttäkää puhelimen käyttöä, ettei linja tukkeudu
- älkää poistuko alueelta ilman viranomaisten kehotusta, ettette joudu vaaraan matkalla

# Emergency Situations

**In case of emergency, call 112**

## Apartment identification information

**Apartment name** Kiinteistö Oy Villas Saimaa Spa, Koy Saimaa Spa Lodge 1  
**Location** Lappeenranta / Rauha  
**Address** Kylpyläntie 11, 55320 Rauha

## Safety instructions

If you are in immediate need of police assistance, call the general emergency number 112.

### Making an emergency call

- First tell your name and explain what has happened and where
- Answer the questions you are asked
- Act according to the instructions given and end the call only when you are given permission to do so.

**In the event of fire, call the 112 emergency number.**

If the indoor fire alarm rings, leave the building using the nearest, safest exit. Close the door behind you. Gather together in front of the apartment's main door far away enough in order not to obstruct rescue efforts. Do not jump from a window unless you are directed to do so by the rescue staff or other staff. Indicate your whereabouts and need for help for example by shouting, waving your arms or blinking lights.

In case you notice defects in the security arrangements, notify the reception or superintendent immediately.

In case of an accident or attack of illness call the 112 emergency number.

- Explain what has happened
- Help those in immediate danger and try to prevent additional accidents.
- Administer first-aid:
  - Secure breathing and blood circulation, remember ABC, Airway, Breathing and Circulation.
  - Prevent shock and stop excessive bleeding.

### General warning signal

The sound of the general warning signal is a constant ascending and descending sound of a siren, a horn or a whistle blown at short intervals, or a warning signal given by authorities. An even, constant sound of a siren indicates a fire alarm, which is intended for the fire department only.

General warning signal: a constant ascending and descending sound of a siren



Fire alarm: an even, constant sound of a siren



- Go inside and remain there.
- Close all doors, windows and ventilation openings, and turn the ventilation devices off.
- Turn on the radio and wait for instructions.
- Avoid using the telephone to keep the lines free.
- Do not leave the grounds without the authorities' permission in order to avoid danger.

# Järjestyssäännöt

## 1. Tupakointi

Tupakointi huoneistossa on ehdottomasti kielletty. Mikäli huoneistossa on tupakoitu, kiinteistöyhtiöllä on oikeus periä huoneiston puhdistamisesta otsonaattorin käytön hinta 150 €/puhdistus. Tupakantumppien heittäminen luontoon on kiellettyä.

## 2. Ulkotulet ja avotuli

Ulkotulien polttaminen terasseilla ja avotulen teko alueella on kiellettyä.

## 3. Lemmikit

Lemmikistä tulee ilmoittaa joko varauksen yhteydessä tai viimeistään kirjautuessanne lomakeskukseen. Mikäli lemmikin mukana oloa ei ole ilmoitettu, pidätämme oikeuden periä lemmikkieläinmaksun kolmin(3)kertaisena. Lemmikkieläinmaksu maksetaan vastaanottoon.

## 4. Pysäköinti

Autot tulee pysäköidä Villas 1:n pysäköintialueelle. Paikkoja ei ole merkitty. Yksi autopaikka per loma-asunto. Muut autot yleisille parkkipaikoille.

## 5. Jätehuolto

Jäteastiat sijaitsevat piha-alueella. Jättäkää lehdet, tyhjät pullot, lasi- ja metallipurkit keittiön pöydälle. Lähdettyänne siistijä vie kierrätykseen. Kierrätysmateriaalien jättäminen piha-alueen jäteastioihin on kiellettyä.

## 6. Asuminen

Yörauhaa häiritsevää toimintaa on vältettävä klo 22–7 välisenä aikana.

## 7. Jokamiehen oikeudet

Metsästyksen ja kalastuksen vallitsevia sääntöjä on noudatettava.

## 8. Metsän eläimet

Metsäneläimien ruokkiminen on kielletty, koska ruoka houkuttelee niitä sisätiloihin mikä aiheuttaa huoneistoille vahinkoa.

## 9. Lomahuoneiston vauriot

Rikkoutuneista astioista, kodinkoneista tai muista epäkohdista on ilmoitettava vastaanottoon.

**HUOMIOITAVAA!** Terassien lasiovet eivät ole lukittavia, joten huomioithan tämän, jos säilytät tavaroita terassilla lomasi aikana. Suosittelemme omien henkilökohtaisten tavaroiden säilyttämistä sisällä.

Holiday Club Saimaa vastaa terassilla säilytetyistä tavaroista.

## HUONEISTOJEN KÄYTTÖOIKEUS Kiinteistö Oy HC Villas Saimaa Spa

Huoneistot: 2101, 2102,2103, 2104, 2105, 2106,2107, 2108, 2109, 2110, 2301, 2302,2303,2304,2305,2306,2307,2308,2309,2310,2311,2401,2402,2403,2404,2405,2046,2047,2408,2409,2410  
2411,2501,2502,2503,2504,2505,2506,2507,2508,2509,2510,2511,2601,2602,2603,2604,2605,26

07,2608,2609

2201,2202,2203,2204,2205,2206,2207,2208,2209,2210,2211

- huoneiston sisäänkirjaus tulopäivänä klo 16:00 ja uloskirjaus lähtöpäivänä klo 11:00

### **Koy Saimaa Spa Lodge1**

Huoneistot:2107,2109,2110,2211,2311,2405,2411,2510,2604,2605

-huoneiston sisäänkirjaus tulopäivänä klo 16:00 ja uloskirjaus lähtöpäivänä klo 11:00

Edellä mainittuja aikoja on noudatettava, jotta siivous- ja huoltotöille jää riittävästi aikaa ja seuraava asiakas voi saapua siistiin ja kunnossa olevaan huoneistoon.

## **Ohjeita loma-asunnon käytöstä ja turvallisuusohjeet**

### **Avainpalvelu ja huolto**

Kiinteistöyhtiön avainpalvelua ja huoltoa hoitaa Holiday Club Saimaa. Avain luovutetaan kuittausta vastaan varauslistanmukaiselle henkilölle.

### **Korttiavain**

Palauttakaa korttiavain aina vastaanottoon loma-asunnon luovutuksen yhteydessä.

### **Siistiminen**

Huoneistot siivotaan aina asukkaan vaihtuessa. Asukas vastaa loman aikana huoneiston siivouksesta itse tai voi tilata välisiivouksen erillistä maksua vastaan. Tilatkaa siivous aina edellisenä päivänä klo 14 mennessä vastaanotosta. Jos huoneisto on jätetty erityisen sotkuiseksi, ylimääräisestä siivouksesta peritään erillinen korvaus.

### **Pois lähtiessänne pyydämme teitä:**

- tiskaamaan astiat ja nostamaan puhtaat astiat astianpesukoneesta kaappeihin
- pinoamaan käytetyt liinavaatteet ja pyyhkeet pesuhuoneen lattialle
- viemään roskat jätteastioihin ja jättämään tyhjät pullot keittiön pöydälle siivoojien kerättäväksi
- laittamaan mahdollisesti siirtämänne huonekalut oikeille paikoilleen.
- tarkistamaan, että kaikkien sähkölaitteiden (ei jääkaappipakastin) virrat on katkaistu sekä ikkunaluukut ja ovet on suljettu.

### **Mahdolliset huomautukset tulee osoittaa siistijöille tai vastaanottoon.**

### **Lisävarusteet**

Lastensängyn ja syöttötuolin saa lisämaksusta ilmoittamalla vastaanottoon.

### **Ilmanvaihto**

Koneellinen ilmanvaihto on pidettävä oletuksena 1-asennossa, tehoa voi säätää tarpeen mukaan. Huomioitthän, että huoneistoissa ei ole ilmastointia.

## Lämmitys

Huoneistossa on lattialämmitys.



## Huoneistojen varustus

Loman aikana rikkoutuneista astioista yms. on ilmoitettava vastaanottoon. Jätättehän tiedon rikkoutuneista tavaroista myös lapulle mökin pöydälle, jotta ne osataan korvata uusilla ennen seuraavien asukkaiden tuloa. Kaikista ilmoittamattomista kadonneista/rikkoutuneista tavaroista laskutetaan + ilmoitetaan poliisille.

Mahdollisista epäkohdista tulee ilmoittaa **välittömästi** huoltoyhtiölle tai vastaanottoon.

## Paloturvallisuus

Paloturvallisuussyistä avotulen teko alueella on kielletty. Samoin kaikenlaisten ulkotulien ja kynttilöiden polttaminen terassilla tai portailla on ehdottomasti kielletty. Tutustukaa poistumisreitteihin, joita tulee käyttää tulipalon tai muun vaaran uhatessa. Tutustukaa myös alkusammutuskaluston sijaintiin (sammutuspeite).

## Palovaroitin

Palovaroitin hälyttää, mikäli siitä on paristo loppumassa. Ottakaa tällöin yhteys vastaanottoon tai huoltoon. Palohälytin voi myös hälyttää takan sytyttämisen yhteydessä, jos sisään on tullut savua.

## Astianpesukone

Laittakaa astiat koneeseen, annostelkaa pesuaine ja avatkaa hana. Käynnistäkää kone.

## Pyykinpesukone

Laittakaa pyykki koneeseen, annostelkaa pesuaine ja avatkaa hana. Käynnistäkää kone.

## Käyttöohjeet

Laitteiden käyttöohjeet löytyvät huoneiston kaapista. Tutustukaa niihin tarvittaessa, jotta laitteet eivät rikkoutuisi virheellisen käytön vuoksi. Käyttöopastusta saa myös huollosta tai vastaanotosta.

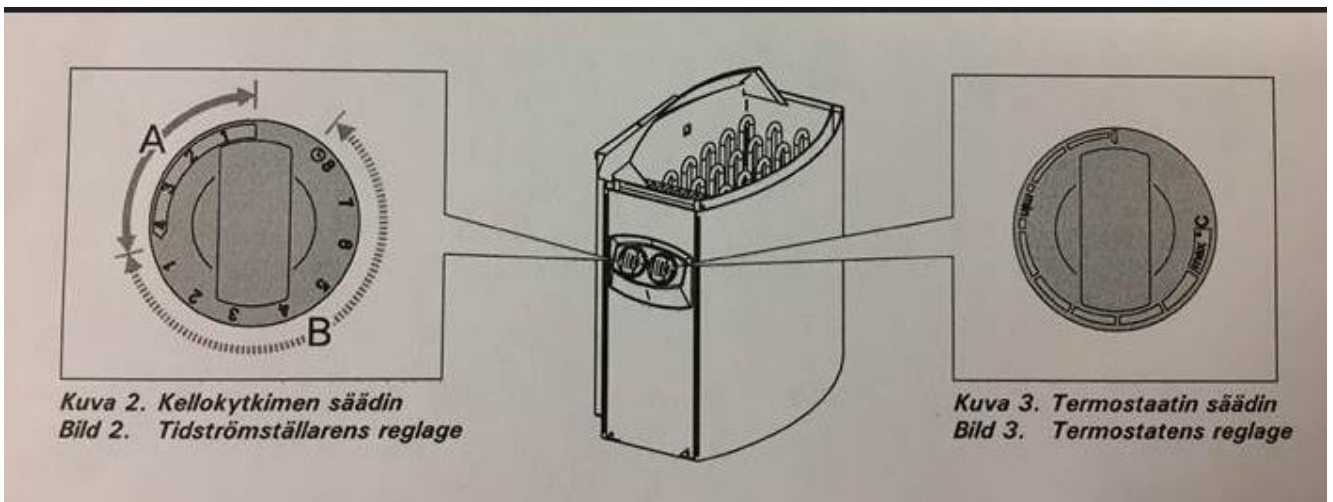
## TV-kanavat ja radio

Älkää koskaan lukitko tai muuttako kanavia ym. asetuksia, koska niiden palauttaminen vaatii avainkoodin. Television käyttöohjeet ovat erillisenä liitteenä kansion lopussa. Yle Radio Suomi Lappeenrannan taajuus Lappeenrannassa ja sen lähiympäristössä on 98,5 ja 89,1 MHz. Imatralla taajuus on myös 98,5 MHz.

## Internet

Ilmainen Holiday Club Wlan, salasana: guestuser. Asiakastietokone käytössä kokousaulassa.

## Saunan käyttöohjeet



Laittakaa kiuas päälle noin 45 min, ennen saunaan menoa

1. Valitkaa termostaatista haluttu lämpötila (lämpötilan säätö) Suositus  $+60^{\circ}\text{C}$  –  $+80^{\circ}\text{C}$ .
2. Säätäkää numeroasteikosta, kuinka montatuntia sauna lämpiää (numerot ovat tunteja)
3. Samassa asteikossa on myös ajastin, josta voi valita tuntimäärän, jonka jälkeen kiuas alkaa lämmitä.

Kello katkaisee automaattisesti virran, kun haluttu aika menee umpeen. Tarkistakaa kuitenkin aina, että virta on katkennut. Kun kiuas on säädetty kuumentamaan, lämpö muualla huoneistossa katkeaa automaattisesti.

## Saunomisohteita

- aloittakaa saunominen peseytymällä. Suihkussa käynti saattaa riittää.
- istukaa löylyssä niin kauan kuin tuntuu mukavalta.
- hyviin saunatapoihin kuuluu, että huomioit muut saunojat häiritsemättä heitä äänekkäällä käytökselläsi.
- unohtakaa kiire ja rentoutukaa.
- jäähytelkää eli vilvoitelkaa liiaksi kuumennutta ihoanne.
- jos olette terve, voitte nauttia jäähyttelyn yhteydessä uimisesta, mikäli sellaiseen on mahdollisuus.
- peseytykää saunomisen loppuksi
- nauttikaa nestetasapainon palauttamiseksi raikasta juomaa
- levätkää, antakaa olonne tasaantua ja pukekaa päällenne

Huolto on paikalla arkisin 8–16, viikonloppuisin päivystys hätätapauksia varten.



## Regulations

### 1. Smoking

Smoking in the rooms is strictly forbidden. If someone has smoked in the apartment, the real estate company has the right to charge for the use of the ozonator to clean the apartment. The cost for using the machine is 150€/cleaning. Throwing cigarette stubs on the ground is also strictly forbidden.

### 2. Outdoor candles and campfires

Burning outdoor candles on the terraces and making campfires on the grounds is forbidden.

### 3. Pets

Guests are obligated to inform the holiday centre if they intend to bring a pet(s) to the holiday apartment, preferably when they make their reservation or when they check in at the latest. If a guest fails to inform the holiday centre about the pet, we reserve the right to charge the guest the pet surcharge x3. The surcharge is to be paid to reception.

### 4. Parking

Parking on Villas 1 parking lot. 1 parking space per cabin. Extra vehicles should be parked to common parking places.

### 5. Waste management

Waste containers for mixed waste are located in the yard. Separate paper waste from other waste. After you leave our cleaner will take the paper waste to the paper recycling location. Throwing recyclable material in the underground waste containers is forbidden. Throwing recyclable material in the waste containers is forbidden.

### 6. Living

Activities that may disturb the night's rest of others should be avoided from 10 p.m. to 7 a.m.

### 7. Everyman's right

Regulations regarding hunting and fishing must be observed.

### 8. Forest animals

Feeding forest animals is forbidden because food lures them indoors, which causes damage to the apartment.

### 9. Damage to the apartment

Notify the reception of broken dishes, appliances or other defects in the apartment.

## RIGHT OF USE OF THE APARTMENTS

### Kiinteistö Oy HC Villas Saimaa Spa

**Apartments:** 2101, 2102,2103, 2104, 2105, 2106,2107, 2108, 2109, 2110, 2301, 2302,2303,2304,2305,2306,2307,2308,2309,2310,2311,2401,2402,2403,2404,2405,2046,2047,2408,2409,2410  
2411,2501,2502,2503,2504,2505,2506,2507,2508,2509,2510,2511,2601,2602,2603,2604,2605,2607,2608,2609

2201,2202,2203,2204,2205,2206,2207,2208,2209,2210,2211

- Right to use the apartment check in day at 6 pm and ends check out day at 11am

### **Koy Saimaa Spa Lodge1**

**Apartments:** 2107,2109,2110,2211,2311,2405,2411,2510,2604,2605

- Right to use the apartment check in day at 6 pm and ends check out day at 11am

These times are binding to ensure there is enough time to clean and maintenance the apartment for the next guest.

## **Instructions for Safety and Using the Holiday Apartment**

### **Key Service and maintenance**

Holiday Club Saimaa is responsible for the Key Service and for the maintenance of the apartments.

To receive the key, the person indicated on the reservation list must sign for it.

### **Key card**

Please return the key card to the reception when you check out of the apartment.

### **Cleaning**

The apartments are cleaned on a weekly basis on Fridays between 11 a.m. and 6 p.m. and whenever new guests arrive. Guests are responsible for cleaning the apartment during their holiday, or they can arrange to have the apartment cleaned for them for a separate fee. Order the cleaning service by 2 p.m. on the previous day from reception.

Before leaving the apartment, we request that you:

- Wash the dishes and empty the clean dishes from the dishwasher and put them in the cupboard
- Fold the used bed linens and towels and put them on the floor in the shower room.
- Take the trash to the waste containers and put the empty bottles on the kitchen table for the cleaner to collect them
- Move the furniture back into place if you have moved it
- Make sure that all of the appliances are switched off (**excluding the refrigerator/freezer**) and that all of the windows and doors are shut.

Possible complaints should be directed to the reception. Please note: if the apartment is left especially dirty, extra cleaning will be charged additionally.

### **Extra furnishings**

Notify the reception if you need a crib or/and high-chair for small children. Extra charges will apply.

### **Ventilation**

The ventilation must always be set at 1. Ventilation can be adjusted if needed. Please note that there is no air conditioning in the apartments.

## **Heating**

The apartments have floor heating in every room. Please note that the apartments have electric heating.



## **Apartment furnishings**

Please notify the reception of any dishes that may have been broken during your stay. Also, please write what dishes/objects were broken on a piece of paper and leave it on the table to enable our staff to replace the items before the next guests arrive. All lost/broken items will be billed to you if they have not been reported. Possible defects should be immediately reported to the reception.

## **Fire safety**

Fire safety regulations prohibit the making of open fires on the grounds. Burning outdoor candles and other types of candles on the terraces and steps is strictly forbidden. Make sure you know where the exits are located in case of a fire or other danger. Make sure you know where the smothering blanket is, and you know how to use it.

## **Dishwasher**

Put the dishes in the dishwasher. Add the dishwasher detergent and turn on the small water tap by the tap in the sink. Turn on the dishwasher.

## **Laundry machine**

Put the laundry in the machine. Add the laundry detergent and turn on the small water tap on the counter next to the sink. Turn on the machine.

## **TV channels**

The channels for the television and DVD-player have been tuned to the correct stations and therefore you only need the remote control to change channels. The television's instructions for use

are in the apartment. Never lock or change the settings to the channels because changing them back to the original settings requires a key code.

## Internet

Free Holiday Club Wlan (Wi-Fi) is available, password: guestuser. There is a computer for guest's use in the main building (next to the reception).

## Instructions

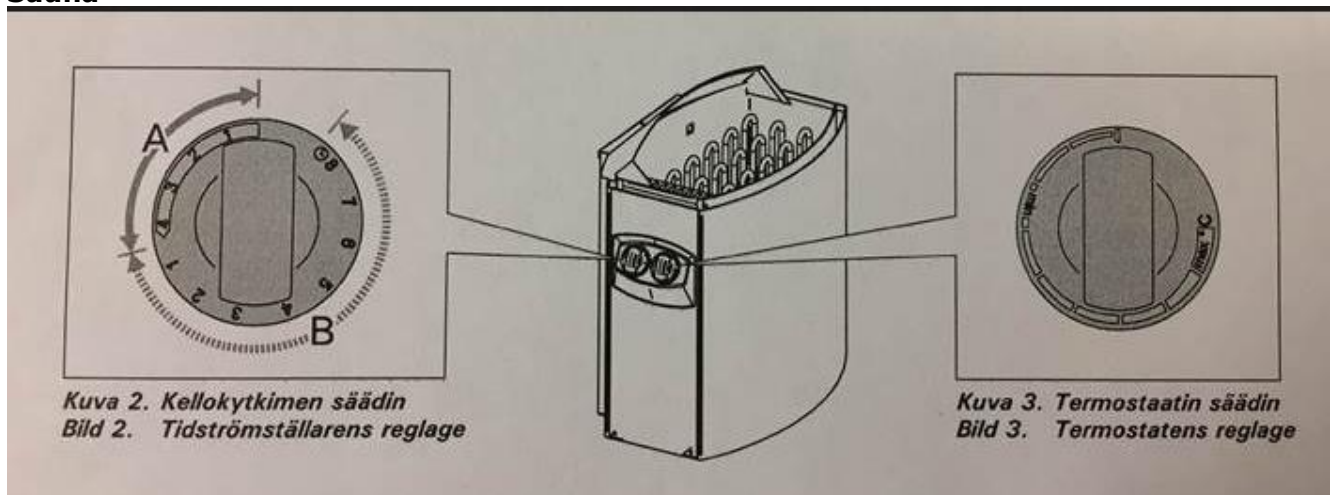
Instructions for using the appliances can be found in the apartment cabinet. Read the instructions as needed to avoid breaking the equipment due to faulty use. Instructions are also available from the maintenance department or at the reception.

## Complaints concerning your holiday apartment

We kindly ask that you notify the Reception immediately of any defects or malfunctions in your holiday apartment.

## Instructions for Use

### Sauna



Turn on the stove for about 45 minutes before going to the sauna.

1. Select the desired temperature on the thermostat (temperature control)  
Temperature recommendation: +60°C–+80°C.
2. Adjust the number of hours the sauna heats up (numbers are hours)
3. There is also a timer on the same scale from which you can select the number of hours after which the stove will start to heat up.

The clock automatically switches off when the desired time has elapsed. However, always check to make sure the power of the stove has turned off. When the stove is set up, the heat elsewhere in the apartment is automatically switched off.

### How to take a sauna

- Take a shower before going into the sauna. Rinsing yourself off should be sufficient.
- Sit in the sauna for as long as you wish and it feels pleasant.
- Good sauna behavior involves the consideration of others and avoiding noisy behavior.
- Forget the rush and relax
- Cool off your skin.
- If you are healthy, you can also enjoy a swim to cool off, if swimming is an option.

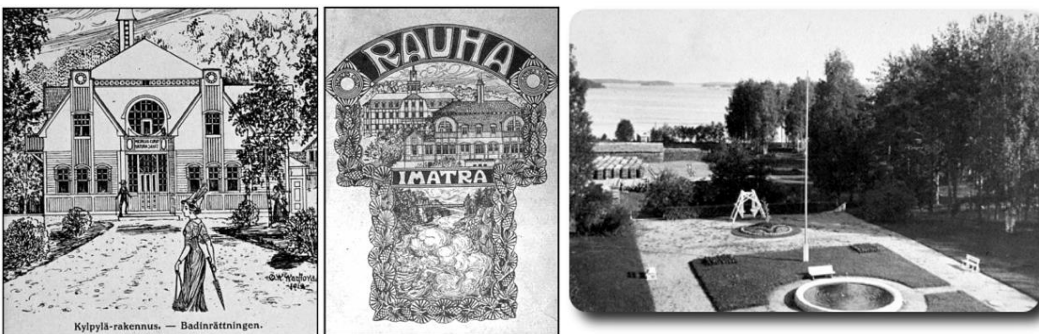
- Wash yourself well after you are finished in the sauna.
- Drink something fresh to restore the fluid in your body.
- Rest and calm yourself down and after that you can get dressed.

**Maintenance** is available on weekdays from 8am to 4pm, and on weekends for emergencies.

## Rauhan alueen historiaa

Rauhan sairaala oli Joutsenossa sijaitseva lakkautettu psykiatrinen sairaala. Se perustettiin vuonna 1926 huolehtimaan silloisen Viipurin läänin mielisairaista ja lakkautettiin vuonna 2000 sairaalan toiminnan siirtyessä Etelä-Karjalan keskussairaalaan Lappeenrantaan.

Vuosina 1894–1910 Rauhan sairaalan paikalla toimi hotelli "Rauha pensionat för turister", palvelemaan venäläisiä turisteja. Vuonna 1910 hotelli muutettiin kylpylähotelliksi, joka oli aikansa parhaita alan laitoksia. Se tarjosi turisteille monipuoliset liikunta- ja hoitomahdollisuudet. Venäjän vallankumouksen jälkeen turistien virta kuitenkin ehtyi, ja kylpylähotellin päärakennuksen tuhouduttua tulipalossa vuonna 1923 ei laitosta avattu enää uudestaan.



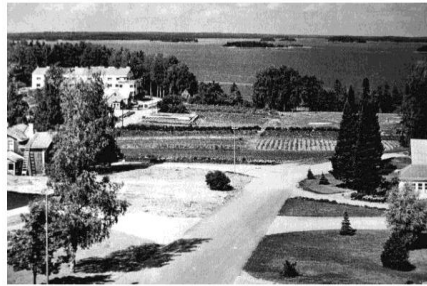
Seuraavana vuonna Viipurin läänin piirimielisairaalan kuntainliitto osti rakennukset alueineen, ja perusti Rauhan mielisairaalan. Tuhoutuneen päärakennuksen perustuksille rakennettiin Axel Mörnen suunnittelema uusi päärakennus. Lisäksi tuolloin rakennettiin myös keskipaviljonki sekä vanha keittiö. Rakennukset valmistuivat vuonna 1926 ja sairaala avattiin potilaille. 1950-luvulle tultaessa oli Rauhasta kehittynyt eräs Suomen suurimmista mielisairaaloista, jossa huippuaikanaan oli hoidettavana jopa 800 potilasta.

1980-luvulla alkanut psykiatrisen sairaanhoidon uudelleenjärjestely vähensi sairaalan potilasmäärää. Lopulta Etelä-Karjalan Sairaanhoidopiiri siirsi sairaalan toiminnan Etelä-Karjalan Keskussairaalaan ja lakkautti Rauhan sairaalan. Sairaalatoiminta Rauhassa loppui vuonna 2000.

Rauhan sairaalan alueella on ollut 11 sairaalarakennusta. Ensimmäiset niistä rakennettiin vuonna 1926 ja viimeinen vuonna 1981. Osa rakennuksista on yhdistetty toisiinsa maanalaisin tunnelein, jotka on tarkoitettu ruuan jakeluun keskuskeittiöltä muihin rakennuksiin. Sairaala-alueen rakennuksineen omistaa Joutsenmaa Oy.

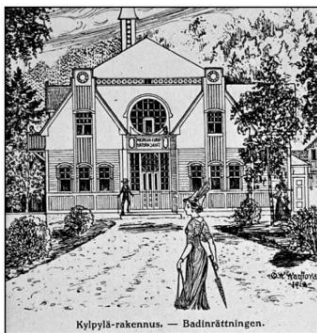
Kolme ensimmäiseksi valmistunutta rakennusta, Vanha päärakennus, Keskipaviljonki sekä Vanha keittiö ovat Axel Mörnen suunnittelema. Loput rakennuksista on suunnitellut Jalmari Lankinen, lukuun ottamatta Poliklinikkarakennusta sekä Keskuskeittiötä.





## History of Rauha area

Holiday Club Saimaa is built in an area with a long tradition in boarding house and hotel activities. The first hotel and spa centre – Rauha pensionaat för turister – was opened in 1894 by building manager Gustav Alm. Russian-born doctor Dimitri Gabrilovitsch bought Rauha in 1912 to convert it into a sanatorium. The services offered included different baths, galvanic therapy and bright-light therapy.



The available diet foods and vegetarian dishes were a sign of the advanced service. Guests came all the way from Russia, Poland, Romania and even America. There were princes and barons with their families, not to mention businessmen. The Rauha spa building burned down in 1923, after which the area was sold to the Province of Vyborg's hospital district. The construction of the new hospital started in 1925, and the hospital opened on 22 November 1926. The hospital building was designed by Finnish architects.

During the Second World War, Rauha had a military hospital, and between 1946 and 1954, it also hosted a maternity hospital. The hospital was finally closed down in 2000.

Hotel and spa activities, which started over 100 years ago, are once again back in Rauha, complete with many different services.

